

فارسی

زمان پیشنهادی: ۱۵ دقیقه

۱- عبارت «آفریدگار را بیاید پرستیدن و بر نعمت او سپاس داری باید کردن» به کدام ضرب‌المثل اشاره دارد؟

- (۱) قطره قطره جمع گردد، وانگهی دریا شود.
 (۲) هر چیز که خوار آید، یک روز به کار آید.
 (۳) شکر نعمت، نعمت افزون کند.
 (۴) هنرمند قدر بیند و بر صدر نشیند.

۲- کدام واژه با واژه مشخص شده در بیت زیر، هم‌خانواده نیست؟

- با اینکه سخن به لطف آب است
 کم گفتن هر سخن صواب است
 (۱) الطاف (۲) لطافت (۳) طفل (۴) لطیف

۳- در کدام گزینه نهاد به درستی مشخص نشده است؟

- (۱) پروانه از گروه ایمان برخاست.
 (۲) کودکان تا نزدیک ظهر آنجا بودند.
 (۳) گرفتار شدن تو در اثر غفلت بود.
 (۴) با همه زیرکی و هوشیاری باز هم اشتباه کردم.

۴- کدام گزینه غلط املایی دارد؟

- (۱) ما با شناخت خود و شناخت خلق و خلقت سرانجام به خالق همه این‌ها ایمان می‌آوریم.
 (۲) هر کس به تنهایی به خود تکیه کند و خودبینی را پیشه سازد به شناخت خالق دست نمی‌یابد.
 (۳) اما بگزارید گروه عمل هم نظرات خودشان را بیان کنند.
 (۴) هیچ عجله نکنید برای خوب فکر کردن، لازم است درنگ کنید.

۵- مفهوم کدام گزینه با بیت زیر ارتباط معنایی بیشتری دارد؟

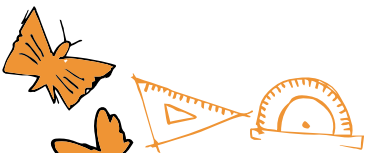
- هر گل و برگی که هست یاد خدا می‌کند
 بلبل و قمری چه خواند یاد خداوندگار
 (۱) با اینکه سخن به لطف آب است
 (۲) برگ درختان سبز در نظر هوشیار
 (۳) خشنودی تو مایه خشنودی من است
 (۴) یک دسته گل دماغ پرور
 کم گفتن هر سخن، صواب است
 هر ورقش دقتی ست معرفت کردگار
 زیرا بود رضای خدا در رضای تو
 از خرمن صد گیاه بهتر

۶- با توجه به بیت زیر، کدام گزینه نادرست است؟

- مرغ زیرک که می‌رمید از دام
 با همه زیرکی به دام افتاد
 (۱) مرغ: نهاد (۲) می‌رمید: فعل (۳) زیرک: صفت (۴) دام: موصوف

۷- در کدام یک از جمله‌های زیر، جای اجزای جمله تغییر نکرده است؟

- (۱) باز به گردون رسید، ناله هر مرغ زار
 (۲) خیز و غنیمت شمار، جنبش باد ربیع
 (۳) هر گل و برگی که هست، یاد خدا می‌کند.
 (۴) باد بهاری وزید از طرف مرغزار



۸- در عبارت زیر، جمله سوم چه نوع جمله‌ای است؟

«مریم نگاهی به گل‌های گل‌فروش کرد و گفت: به‌به! گل نرگس هم دارید؟ لطفاً یک دسته گل نرگس برایم بپسندید.»

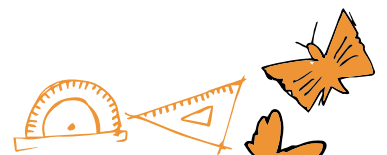
(۱) خبری (۲) پرسشی (۳) امری (۴) عاطفی

۹- کدام گزینه از دو جمله تشکیل شده است؟

- (۱) وقتی کسی ما را آزار می‌دهد، باید روی شن‌های صحرا بنویسیم تا بادها، آن را پاک کنند.
- (۲) دو دوست پیاده از جاده‌ای در بیابان عبور می‌کردند.
- (۳) دو دوست کنار یکدیگر راه می‌رفتند که به یک آبادی رسیدند.
- (۴) وقتی کسی محبتی در حق ما می‌کند، باید آن را روی سنگ‌ها حک کنیم تا هیچ بادی نتواند آن را از یادها ببرد.

۱۰- مفهوم کدام گزینه در بیت زیر وجود ندارد؟

- برگ درختان سبز در نظر هوشیار
هر ورقش دفتریست معرفت کردگار
- (۱) گاهی اوقات باید برای شناخت خداوند به دفتر و کتاب‌های آدم‌های باهوش مراجعه کرد.
 - (۲) انسان هوشمند با دقت در آفریده‌های خداوند می‌تواند به معرفت و شناخت خدا دست پیدا کند.
 - (۳) در نظر آدم عاقل و خرسند در یک برگ درخت به اندازه یک دفتر دانش برای شناخت خداوند وجود دارد.
 - (۴) تمام طبیعت به نوعی شناخت حضور خداوند و قدرت اوست.



هدیه های آسمان و قرآن

زمان پیشنهادی: ۱۵ دقیقه

۱۱- بر اساس سوره نحل آیه ۳۶، «و لقد بعثنا فی کلّ امة رسولا ان عبدوا الله» پیامبران مردم را به چه کاری دعوت می کردند؟
 (۱) باور به یگانگی خدا (۲) توجه به معجزات الهی (۳) عبادت پروردگار یکتا (۴) باور به معاد و روز قیامت

۱۲- مفهوم آیه ۲۳ سوره شوری «قُلْ لَا اسْتَلْکُمْ عَلَیْهِ اجْرًا اِلَّا الْمُدَّةَ فِی الْقُرْبٰی» چیست؟
 (۱) تولی (۲) تبری (۳) امر به معروف (۴) نهی از منکر

۱۳- مفهوم آیه «لَا یَتَّخِذِ الْمُؤْمِنُونَ الْکَافِرِیْنَ اَوْلِیَاءَ» چیست؟
 (۱) تولی (۲) نهی از منکر (۳) تبری (۴) امر به معروف

۱۴- نتیجه کار مسلمانان هنگامی که تبری و بیزاری خود را از دشمنان اسلام بیان می کنند، چیست؟
 (۱) قدرت گرفتن دشمنان (۲) سربلندی کفار
 (۳) اتحاد و یکپارچگی مسلمانان (۴) سرکوب شدن مؤمنین

۱۵- در کدام یک از عبارات قرآنی زیر، اشاره به تبری جستن حضرت ابراهیم علیه السلام از سرپرستش شده است؟
 (۱) «قُلْ اِنْ کُنْتُمْ تُحِبُّونَ اللّٰهَ فَاتَّبِعُونِی» (۲) «لَا یَتَّخِذِ الْمُؤْمِنُونَ الْکَافِرِیْنَ اَوْلِیَاءَ»
 (۳) «فَلَمَّا تَبَيَّنَ لَهُ عَدُوٌّ لِّلّٰهِ تَبَرَّ مِنْهُ» (۴) «اِنَّمَا الْمُؤْمِنُونَ اِخْوَةٌ»

۱۶- در سوره انفال آیه شریفه «الَّذِیْنَ یَقِیْمُونَ الصَّلَاةَ وَ مِمَّا رَزَقْنَاهُمْ یُنْفِقُونَ» به چه موضوعی اشاره شده است؟
 (۱) ایمان مؤمنان واقعی - انفاق (۲) برپاداشتن نماز - انفاق
 (۳) تلاوت آیات قرآن - نماز (۴) توکل مؤمنان به خدا در انجام امور - آموزش

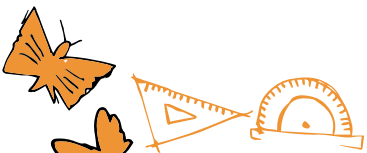
۱۷- از نظر مفهومی هر یک از آیات «اِنَّ الصَّلَاةَ کَانَتْ عَلَی الْمُؤْمِنِیْنَ کِتَابًا مَّوْقُوْتًا» و «تَسْبِیْحٌ بِحَمْدِ رَبِّکَ قَبْلَ طُلُوْعِ الشَّمْسِ وَ قَبْلَ غُرُوْبِهَا» به چه موضوع مشترکی اشاره دارد؟

(۱) وقت نماز (۲) جایگاه مؤمنان (۳) ویژگی پرهیزکاران (۴) ویژگی انفاق کنندگان

۱۸- در آیه «اِنَّمَا الْمُؤْمِنُونَ اِخْوَةٌ»، منظور از کلمه «اِخْوَةٌ» کدام است؟
 (۱) مردان و زنان مؤمن (۲) برادران مؤمن (۳) خویشان و نزدیکان (۴) صالحان و نیکوکاران

۱۹- پیروزی ایرانیان در آزادسازی خرمشهر با کدام پیام قرآنی متناسب است؟

- (۱) «اِنَّ فِرْعَوْنَ وَ هَامَانَ وَ جُنُودَهُمَا کَانُوا خَاطِئِیْنَ» - از بین رفتن مشرکان
 (۲) «فَقَالُوا رَبَّنَا رَبِّ السَّمَاوَاتِ وَ الْاَرْضِ» - عظمت خداوند در یاری رساندن به مسلمانان
 (۳) «اِنَّا فَتَحْنَا لَکَ فَتْحًا مَبِیْنًا» - یاری رساندن خداوند به رزمندگان اسلام
 (۴) «اِنَّ الَّذِیْنَ یَبِیْعُوْنَکَ اِنَّمَا یَبِیْعُوْنَ اللّٰهَ بِدَالٍ» - تقدیر خداوند در جنگ مسلمانان



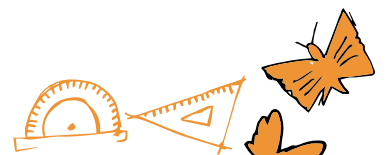
۲۰- مفهوم شعر زیر با کدام آیه تناسب دارد؟

بنی آدم اعضای یک پیکرند
چو عضوی به درد آورد روزگار

- (۱) «إِنَّمَا الْمُؤْمِنُونَ إِخْوَةٌ فَأَصْلِحُوا بَيْنَ أَخَوَيْكُمْ»
(۳) «وَلَا تَلْمِزُوا أَنْفُسَكُمْ وَلَا تَنَابَزُوا بِالْأَلْقَابِ»

که در آفرینش زیک گوهرند
دگر عضوها را نماند قرار

- (۲) «يَا أَيُّهَا النَّبِيُّ جَاهِدِ الْكُفَّارَ وَالْمُنَافِقِينَ»
(۴) «إِنَّا أَرْسَلْنَاكَ شَاهِدًا وَمُبَشِّرًا وَنَذِيرًا»





ریاضی

زمان پیشنهادی: ۲۵ دقیقه

۲۱- باقی مانده کدام عدد بر ۲، ۳ و ۵ برابر ۱ است؟

- ۲۷۱ (۱) ۹۸۳ (۲) ۳۸۷ (۳) ۴۹۷ (۴)

۲۲- حاصل جمع بیست و پنجمین مضرب ۵ و هفدهمین مضرب ۳ کدام است؟

- ۱۷۶ (۱) ۱۲۵ (۲) ۵۱ (۳) ۱۴۶ (۴)

۲۳- با توجه به الگوی زیر جمله پنجم کدام است؟

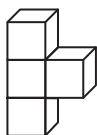
۸:۲۵':۳۰" ، ۱۰:۳۷':۴۵" ، ۱۲:۵۰' ، ... ، ...

- ۱۵:۲۵':۲۰" (۱) ۱۷:۱۴':۳۰" (۲) ۱۴:۱۴':۳۰" (۳) ۲:۱۲':۱۵" (۴)

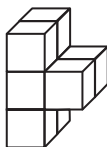
۲۴- در کدام عدد، ارزش مکانی رقم ۳، هزار برابر ارزش مکانی رقم صفر است؟

- ۷۱۸۳۲۰۴۲۸۶ (۱) ۳۴۶۰۲۷۸۱۲۶ (۲) ۱۸۱۲۸۷۰۴۳۵ (۳) ۲۸۳۰۴۲۷۲۵۱ (۴)

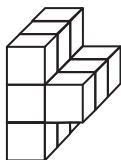
۲۵- کدام رابطه زیر تعداد مکعب‌های کوچک هر شکل را در این الگو نشان می‌دهد؟



(۱)



(۲)



(۳)

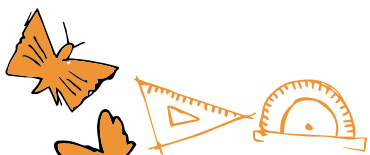
(۱) $3 \times$ شماره شکل

(۲) $3 +$ شماره شکل

(۳) $4 +$ شماره شکل

(۴) $4 \times$ شماره شکل

محل انجام محاسبات



۲۶- هوای تهران ۴ درجه بالای صفر است. هوای اردبیل ۸ درجه سردتر و هوای شیراز ۳ درجه گرمتر از هوای تهران و هوای سراب ۲

درجه سردتر از هوای اردبیل است. نمایش این شهرها به صورت عدد صحیح کدام است؟

- (۱) تهران: $+۴$ / اردبیل: $+۸$ / شیراز: $+۳$ / سراب: -۲ (۲) تهران: $+۴$ / اردبیل: -۴ / شیراز: $+۷$ / سراب: -۱۰
 (۳) تهران: $+۴$ / اردبیل: -۴ / شیراز: $+۷$ / سراب: -۶ (۴) تهران: $+۴$ / اردبیل: -۸ / شیراز: $+۷$ / سراب: -۵

۲۷- جهندهای روی محور اعداد صحیح ابتدا چهار واحد به سمت مثبت و سپس سه واحد به سمت منفی می‌پرد. اگر همین روند را ادامه

دهد، با چند بار پرش از نقطه ۳- به نقطه صفر می‌رسد؟

- (۱) ۵ (۲) ۴ (۳) ۶ (۴) هیچ وقت به صفر نمی‌رسد.

۲۸- چه عددی می‌تواند به جای \square در نامساوی $\square < ۴ \times \square$ قرار بگیرد؟

- (۱) $\frac{۳}{۲}$ (۲) $\frac{۳}{۵}$ (۳) $۱\frac{۱}{۹}$ (۴) هر عدد کوچکتر از $\frac{۱}{۴}$

۲۹- روی رقم دهگان و صدگان عدد زیر جوهر ریخته است، ولی می‌دانیم که بر ۹ بخش پذیر بوده است. چند عدد با این شرایط وجود دارد؟

۱ ۵ ۸ ۴ ۹

- (۱) ۱۱
 (۲) ۹
 (۳) ۱۰
 (۴) ۸

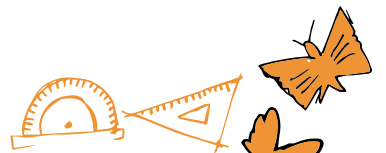
۳۰- تویی را ۴۰ سانتی‌متر بالاتر از لبه یک چاه می‌کنیم. عمق چاه ۱۲۰ سانتی‌متر است. این توپ هر بار پس از برخورد به زمین تا

۷۵٪ فاصله قبلی را که طی کرده بوده، بالا می‌آید. اگر لبه چاه را مبدأ، داخل آن را با اعداد منفی و بالای آن را با اعداد مثبت نشان

دهیم، این توپ پس از دو بار برخورد به زمین، تا چه ارتفاعی بالا می‌آید؟

- (۱) تا لبه چاه (۲) تا ۳۰- سانتی‌متر (۳) تا ۹۰- سانتی‌متر (۴) تا ۶۰- سانتی‌متر

محل انجام محاسبات





علوم تجربی

زمان پیشنهادی: ۲۰ دقیقه

۳۱- فریبا چند روزی است که سرعت حرکت حلزونش را مشاهده می کند. او می خواهد بداند حلزونش در یک ساعت چقدر جابه جا می شود. به نظر شما او چه مراحل را باید به ترتیب انجام دهد تا پاسخ پرسش خود را بیابد؟

- (۱) آزمایش - فرضیه سازی - نتیجه گیری
 (۲) فرضیه سازی - آزمایش - نتیجه گیری
 (۳) آزمایش - نتیجه گیری - فرضیه سازی
 (۴) فرضیه سازی - نتیجه گیری - آزمایش

۳۲- جمله زیر مربوط به کدام بخش از روش علمی است؟

«نزدیک لانه مورچه ها خوراکی های مختلفی مثل برنج، قند و کاهو می گذارم تا ببینم به کدام خوراکی علاقه بیشتری دارند.»

- (۱) مشاهده (۲) نتیجه گیری (۳) طرح مسأله (۴) طراحی آزمایش

۳۳- در کدام مرحله از تولید کاغذ از غلتک های بزرگ آهنی استفاده می شود؟

- (۱) خرد کردن چوب (۲) خمیر کردن چوب (۳) خشک کردن کاغذ (۴) سفید کردن خمیر چوب

۳۴- کدام یک از گزینه های زیر در مورد فلزات، تغییر شیمیایی به حساب می آید؟

- (۱) خم شدن آهن (۲) سرخ شدن مس در اثر گرما (۳) خوردگی فلزات با اسید (۴) انتقال جریان برق در سیم مسی

۳۵- هنگام کار کردن با کدام فلز بهتر است از ماسک و دستکش استفاده کنیم؟

- (۱) آهن (۲) آلومینیوم (۳) سرب (۴) روی

۳۶- کدام یک از موارد زیر اسید خوراکی نیست؟

- (۱) آب لیمو (۲) جوهر نمک (۳) سیر ترشی (۴) سرکه

۳۷- پدر مهشید و فرهاد سه ماده با جنس های مختلف و مقداری ابزار به آن ها داد و از آن ها خواست که ویژگی این سه ماده را با توجه به

ابزارهای داده شده تعیین کنند. آن ها پس از انجام آزمایش روی مواد، جدولی رسم کردند که ویژگی هر ماده را مشخص می کرد.

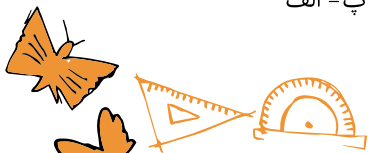
ماده	رسانایی حرارتی	رسانایی الکتریکی	چکش خواری	جذب آهنربا می شود.	آتش می گیرد.
الف	✓	✓	✓	✗	✗
ب	✗	✗	✗	✗	✓
پ	✓	✓	✓	✓	✗

پدر از بچه ها پرسید: «با توجه به جدول، کدام ماده در ساخت بدنه دوچرخه، کدام ماده در ساخت سیم برق و کدام ماده در ساخت

لاستیک اتومبیل به کار می رود؟»

کدام گزینه موارد خواسته شده توسط پدر را به ترتیب و به درستی نشان می دهد؟

- (۱) پ - الف - ب (۲) الف - پ - ب (۳) الف - ب - پ (۴) پ - ب - الف



۳۸- جمله زیر می‌تواند فرضیه کدام یک از پرسش‌های مطرح شده در گزینه‌ها باشد؟

«اگر نور کافی به گیاه نرسد، پژمرده می‌شود.»

(۱) مقدار نوری که به یک گیاه می‌رسد چه تأثیری بر شادابی آن دارد؟

(۲) یک گیاه برای رشد کردن به چه چیزهایی نیاز دارد؟

(۳) نوع خاک چه تأثیری بر رشد گیاه دارد؟

(۴) آیا مقدار آبی که به گیاهان مختلف می‌دهیم باید یکسان باشد؟

۳۹- در گذشته نیاکان ما آثار علمی و هنری خود را بر روی کتیبه، چرم و یا دیوار غارها ثبت می‌کردند. بعدها به این نتیجه رسیدند که

چیز دیگری را جایگزین موارد ذکر شده کنند و کاغذ را اختراع کردند. به نظر شما علت این نتیجه‌گیری چه بود؟

(۱) کافی نبودن فضای دیواره غارها برای ثبت آثار علمی و هنری.

(۲) زیاد شدن اطلاعات انسان‌ها در اثر افزایش جمعیت کره زمین.

(۳) منقرض شدن نسل جانورانی که از چرم آن‌ها استفاده می‌شد.

(۴) خرد شدن و از بین رفتن تخته سنگ‌های بزرگ.

۴۰- با توجه به جمله زیر، مواد «الف» و «ب» چه مواردی ممکن است باشند؟

«در یک مدار الکتریکی ماده «الف» سیم رشته‌ای است که برای انتقال جریان الکتریسیته از آن استفاده شده و ماده «ب» نارسانای

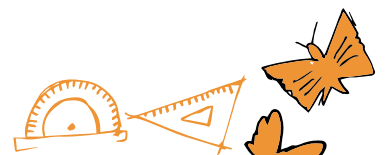
برق و گرماست که به‌عنوان عایق و روکش از آن استفاده می‌شود.»

(۲) «الف»: مس - «ب»: چوب

(۱) «الف»: مس - «ب»: پلاستیک

(۴) «الف»: چوب - «ب»: مس

(۳) «الف»: پلاستیک - «ب»: مس



مطالعات اجتماعی

زمان پیشنهادی: ۱۵ دقیقه

۴۱- این سخن از کیست؟ «با نیکان همدلی و رفاقت کن تا از آنان باشی و از بدان جدا شو تا از آنان نباشی.»

- (۱) حضرت محمد ﷺ (۲) امام حسن عسکری (۳) امام علی ع (۴) امام صادق ع

۴۲- خداوند در سرشت انسان کدام ویژگی را قرار داده است؟

- (۱) آرامش خاطر (۲) کمک به دیگران (۳) محبت کردن (۴) تصمیم گیری

۴۳- با توجه به آثار تصمیم گیری کدام گزینه متفاوت از سایر گزینه‌ها است؟

- (۱) بهاره تصمیم گرفته است بعد از هر درس تمرینات اضافی حل کند تا موضوع را به خوبی یاد بگیرد.
 (۲) امیر تصمیم گرفته است خوراکی‌های زیان آور مانند نوشابه نخورد.
 (۳) الهام تصمیم دارد امروز برنامه‌های مورد علاقه‌اش را تماشا نکند چون فردا آزمون علوم دارد.
 (۴) سحر تصمیم می‌گیرد زنگ تفریح در آزمایشگاه به تنهایی آزمایشات درس آتشفشان را انجام دهد.

۴۴- کدام گزینه از جمله مراحل تصمیم گیری نیست؟

- (۱) خوب فکر کردن و پرسیدن (۲) بررسی راه حل و پیش بینی نتایج
 (۳) به موقع تصمیم گرفتن (۴) انتخاب بهترین راه

۴۵- بعد از اینکه متوجه راه حل‌های متفاوت در یک تصمیم گیری شدیم، چه کاری باید انجام دهیم؟

- (۱) نتیجه هر انتخاب را پیش بینی کنیم. (۲) درباره هر انتخاب خوب فکر کنیم و بپرسیم.
 (۳) مشورت کنیم و به موقع تصمیم بگیریم. (۴) به آموزه‌های اخلاقی و قوانین توجه کنیم.

۴۶- اگر بخواهیم از خوب بودن یک تصمیم آگاه شویم به چه نکته‌ای باید توجه کنیم؟

- (۱) هدف از فعالیت (۲) مراحل تصمیم (۳) نتیجه تصمیم (۴) پیش بینی فعالیت

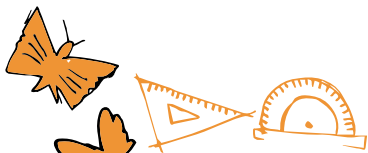
۴۷- کدام یک از فعالیت‌های زیر مربوط به مرحله «برداشت» در کشاورزی است؟

- (۱) آبیاری (۲) درو کردن (۳) کود دادن (۴) سم پاشی

۴۸- هفته گذشته در مدرسه پای علی بر اثر بی احتیاطی خودش شکست و او چند روزی به مدرسه نرفت. محمد که دوست صمیمی او بود

تصمیم گرفت به عیادتش برود و در درس‌های عقب افتاده به او کمک کند. این رفتار محمد نشان دهنده چیست؟

- (۱) به دوست خود وفادار باشیم و در غیاب دوستان هم از او دفاع کنیم.
 (۲) با دوستان خود محترمانه برخورد کنیم و بیش از حد شوخی نکنیم.
 (۳) کاری نکنیم که دوستان ما به زحمت بیفتند.
 (۴) در مسائل و مشکلات خیرخواه هم باشیم و به هم کمک کنیم.



۴۹- کدام گزینه نادرست است؟

- ۱) هر محصول با یک نوع شرایط آب و هوایی سازگار است و به دلیل تنوع آب و هوا محصولات کشور ما متنوع است.
- ۲) یکی از عوامل مؤثر در کشاورزی خاک است و همه زمین‌ها قابل کشت نیستند.
- ۳) همه موجودات زنده به غذا نیاز دارند و غذای مورد نیاز خود را از گیاهان و جانوران به دست می‌آورند.
- ۴) آب مورد نیاز کشاورزان از آب باران و رودها تأمین می‌شود و البته در بعضی نواحی آب به زمین‌ها هدایت می‌شود.

۵۰- «از جمله ضرورت‌های بخش کشاورزی تأمین مواد مورد نیاز از داخل کشور و اجرای طرح‌های آبیاری نوین در اراضی کشاورزی است.»

هر یک از موارد ذکر شده جزو کدام یک از عوامل مؤثر در کشاورزی است؟

- ۱) طبیعی - انسانی ۲) طبیعی - طبیعی ۳) انسانی - طبیعی ۴) انسانی - انسانی

