

## فارسی

## زمان پیشنهادی: ۱۵ دقیقه

۱- در کدام مصرع منادا نیامده است؟

- (۱) شیخ، خندید و بگفتش ای سلیم  
(۳) ای تو میراث نیاکان، ای زبان مادری

- (۲) خداوندا به فریاد دلم رس  
(۴) خوشا آنان که دائم در نمازند

۲- معنی کدام گزینه نادرست است؟

- (۱) ناگوار: ناخوشایند  
(۳) اوراق: پاره‌ها

- (۲) مدافعان: دفاع کنندگان  
(۴) نفوذ: نشان دادن

۳- مفهوم توجه به خدا در کدام یک از عبارات دیده نمی‌شود؟

- (۱) هر گل و برگی که هست یاد خدا می‌کند  
(۳) بلبل و قمری چه خواند یاد خداوندگار  
(۲) هر کسی به زبانی صفت حمد تو گوید  
(۴) سال‌ها دل طلب جام جم از ما می‌کرد

۴- عناصر ادبی به‌کار رفته در جمله‌های زیر به‌ترتیب در کدام گزینه آمده است؟

«فتاد از پای، کرد از عجز فریاد»، «بینداخت چون باد، خمّ کمند» و «زبان سرخ سر سبز می‌دهد بر باد»

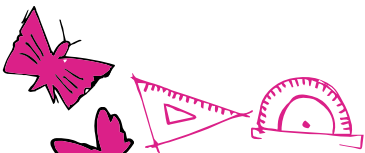
- (۱) مبالغه - کنایه - ضرب‌المثل  
(۳) کنایه - مبالغه - ضرب‌المثل  
(۲) کنایه - ضرب‌المثل - مبالغه  
(۴) ضرب‌المثل - مبالغه - کنایه

۵- در کدام یک از ابیات زیر ترکیب وصفی به‌کار رفته است؟

- (۱) همه با هم برادر وطنیم  
(۲) وطن ما به‌جای مادر ماست  
(۳) آشرف و آنجب تمام ملل  
(۴) چون که حبّ وطن ز ایمان است  
مهربان، همچو جسم با جانیم  
مادرِ خویش را نگهبانیم  
یادگار قدیم دورانیم  
ما یقیناً ز اهل ایمانیم

۶- در کدام یک از جمله‌های زیر، نشانه‌های نگارشی، درست به‌کار رفته است؟

- (۱) دریاقلی متوجه شد دشمنان می‌خواهند شهر را به اشغال کامل خود دریاورند!  
(۲) محمدجواد تندگویان در دوران تحصیل، دانش‌آموزی جدّی و ساعی بود.  
(۳) پروردگارا ما را از یاد خودت غافل مگردان؟  
(۴) آقا معلّم گفت: «چرا از مدرسه فرار کردی.»



۷- من آموزگار درس فارسی هستم. از شما دانش‌آموزان کوشا و پرتلاش می‌خواهم مشخص کنید تعداد جملات کدام‌یک از ابیات حکایت

«درخت علم» درست نوشته شده است؟

- |                                   |                                       |
|-----------------------------------|---------------------------------------|
| (۱) شیخ خندید و بگفتش ای سلیم     | این درخت علم باشد ای علیم (۵ جمله)    |
| (۲) تو به صورت رفته‌ای، ای بی‌خبر | زان ز شاخ معنی‌ای، بی‌باروبر (۴ جمله) |
| (۳) گه درختش نام شد، گاه آفتاب    | گاه بحرش نام شد، گاهی سحاب (۲ جمله)   |
| (۴) آن یکی کش صد هزار آثار خاست   | کمتترین آثار او، عمر بقاست (۴ جمله)   |

۸- سینا شروع به روخوانی کرد: «... بوعلی گفت: بهمنیار! با اینکه من استاد تو هستم و سال‌ها با تو بوده‌ام...» به این قسمت از متن که

رسید، آموزگار پرسید: سینا کدام‌یک از این واژه‌ها نقش «نهاد» دارد؟

- |             |            |        |        |
|-------------|------------|--------|--------|
| (۱) بهمنیار | (۲) سال‌ها | (۳) تو | (۴) من |
|-------------|------------|--------|--------|

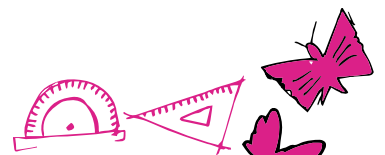
۹- در کدام جمله، غلط املایی کمتری وجود دارد؟

- (۱) مشرق باید به هر نهو شده است با اسلحه‌ی تمدن جدید، مصلح گردد.
- (۲) گنجشگان فوغا کردند از درخت برخواستند و در هوای مکتب چرخ زدند.
- (۳) قریو شادی و شعف سالن را شکافت. بچه‌ها برای ایران، اشعاری نقض خواندند.
- (۴) در دانشگاه نفت آبادان در کنار تحصیل علم، دانشجویان را با حقایق اسلام آشنا می‌کرد.

۱۰- در این قسمت از شعر زیبای «شهدا خورشیدند» مصطفی چه چیزی را بین «شهید» و «نمره‌ی بیست» مشترک دانسته است؟

«شهید مثل یک نمره‌ی بیست داخل دفتر قلب من و تو می‌ماند.»

- |            |              |               |                   |
|------------|--------------|---------------|-------------------|
| (۱) زیبایی | (۲) ماندگاری | (۳) داشتن قلب | (۴) زنده بودن قلب |
|------------|--------------|---------------|-------------------|



## هدیه‌های آسمان و قرآن

زمان پیشنهادی: ۱۵ دقیقه

۱۱- موضوع عبارت زیر مصداق کدام آیه است؟

«مؤمن نباید در کار دیگران پی‌گیری کند و اطلاعات و اسرار پنهانی مردم را فاش کند.»

- (۱) «و لا یَغْتَبْ» (۲) «و لا تَنَابَرُوا بِاللِّقَابِ» (۳) «و لا تَجَسَّسُوا» (۴) «لَا یَسْخَرُ قَوْمٌ مِنْ قَوْمٍ»

۱۲- بزرگی همراه با کاروان از جاده‌ای عبور می‌کرد. در راه، مردی راهزن به کاروان حمله کرد و اموال آنان را غارت نمود و آن مرد را به اسارت برد. مرد بزرگ و حکیم در طول راه با صدای بلند سوره‌ی حمد را قرائت می‌کرد که ناگهان دید اشک در چشمان مرد راهزن

حلقه زد و مشغول توبه است. مرد راهزن نسبت به کدام موضوع غفلت کرده بود که با شنیدن سوره‌ی حمد توبه کرد؟

- (۱) «إِيَّاكَ نَعْبُدُ» (۲) «إِيَّاكَ نَسْتَعِينُ» (۳) «أَنْعَمْتَ عَلَيْهِمْ» (۴) «يَوْمَ الدِّينِ»

۱۳- چرا امامان قبل از شهادت خود، امام بعد از خود را به مردم معرفی می‌کردند؟

- (۱) مردم از دستورات دین آگاهی کامل یابند و هدایت شوند.  
 (۲) تردید مردم در خصوص تشخیص امام و رهبر خود برطرف شود.  
 (۳) اطاعت از آموزه‌های دین و هدایت مردم به راحتی انجام شود.  
 (۴) بهترین راه هدایت و الگوهای نمونه به درستی به مردم معرفی شوند.

۱۴- اگر انسان در غیاب برادر خود چیزی را بگوید که او دوست ندارد، مصداق کدام آیه خواهد بود؟

- (۱) «أَيُّبُ أَحَدِكُمْ أَنْ يَأْكُلَ لَحْمَ أَخِيهِ مَيْتًا» (۲) «بِئْسَ الْإِسْمُ الْفُسُوقُ بَعْدَ الْإِيمَانِ»  
 (۳) «إِجْتَنِبُوا كَثِيرًا مِّنَ الظَّنِّ» (۴) «لَا يَسْخَرُ قَوْمٌ مِنْ قَوْمٍ»

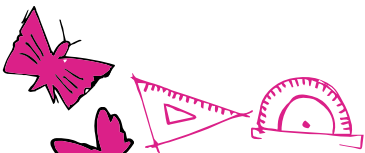
۱۵- شرح حال ذکر شده مرتبط با کدام یک از امامان معصوم علیهم‌السلام است؟«ایشان نوه‌ی امام حسین علیه‌السلام هستند و ابوجعفر کنیه‌ی ایشان است. شهرت این امام بزرگ به دلیل کثرت علم ایشان بوده است. وی در

سال ۱۱۴ هجری قمری به شهادت رسیده و مدفن مبارک ایشان در قبرستان بقیع است.»

- (۱) امام سجاد علیه‌السلام (۲) امام باقر علیه‌السلام (۳) امام صادق علیه‌السلام (۴) امام رضا علیه‌السلام

۱۶- این حدیث امام علی علیه‌السلام: «مَنْ أَحَبَّنَا فَلْيَعْمَلْ بِعَمَلِنَا» با کدام یک از آیات زیر ارتباط مفهومی ندارد؟

- (۱) «جَاهِدِ الْكُفَّارَ وَالْمُنَافِقِينَ» (۲) «و بِالْأَسْحَارِ هُمْ يَسْتَعْفِرُونَ»  
 (۳) «و أَنْزَلْنَا مَعَهُمُ الْكِتَابَ» (۴) «و قَوْلُوا لِلنَّاسِ حَسَنًا»



۱۷- «امام سجاد علیه السلام در شبی تاریک و سرد مقداری آرد بر دوش خود می گذاشتند و حرکت می کردند. یکی از یاران نزد ایشان رفت و گفت یابن رسول الله اینها چیست؟ امام علیه السلام فرمود: سفری در پیش دارم و برای آن توشه‌ای را به جای امنی می‌برم و ...» هدف اصلی

امام علیه السلام از بیان سفر پیش رو کدام است؟

- (۱) «إِنَّمَا الْمُؤْمِنُونَ إِخْوَةٌ»  
 (۲) «وَالْآخِرَةُ خَيْرٌ وَأَبْقَى»  
 (۳) «مَنْ أَحَبَّنَا فَلْيَعْمَلْ بَعَلْمَنَا»  
 (۴) «مَنْ يُحْيِ الْعِظَامَ وَ هِيَ رَمِيمٌ»

۱۸- از آیه‌ی شریفه‌ی «إِنَّ أَكْرَمَكُمْ عِنْدَ اللَّهِ أَتْقَاكُمْ إِنَّ اللَّهَ عَلِيمٌ خَبِيرٌ»، چه نکاتی دریافت می‌شود؟

- (۱) بیان اجتناب از گناهان در زنان و مردان و اشاره به صفت ناظر آگاه بودن خداوند  
 (۲) توجه به تقوای الهی در میان مسلمانان و اشاره به صفت رزاق بودن خداوند متعال  
 (۳) توجه به شناخت افراد از یکدیگر و اشاره به صفت شنوا و عالم بودن خداوند متعال  
 (۴) بیان تقوا به‌عنوان ملاک برتری افراد و اشاره به صفت دانای آگاه بودن خداوند

۱۹- ژرژ گاموف در کتاب آفرینش جهان خود می‌گوید: «فضای جهان در حال انبساط و گسترش است.» خداوند در کدام یک از آیات

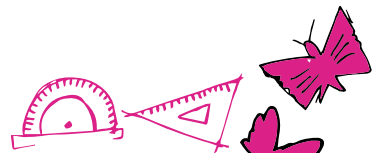
قرآنی زیر به این موضوع اشاره نموده است؟

- (۱) «اللَّهُ الَّذِي خَلَقَ سَبْعَ سَمَاوَاتٍ»  
 (۲) «خَلَقَ اللَّهُ السَّمَاوَاتِ وَالْأَرْضَ بِالْحَقِّ»  
 (۳) «وَ السَّمَاءَ بَنَيْنَاهَا بِأَيْدٍ وَإِنَّا لَمُوسِعُونَ»  
 (۴) «وَ أَنْزَلَ لَكُمْ مِنَ السَّمَاوَاتِ مَاءً»

۲۰- داستان ارائه‌شده از گلستان سعدی با کدام یک از آیات زیر ارتباط مفهومی دارد؟

وقتی به جهل جوانی فریاد بر مادر زدم دل آزرده به کنجی نشست و گفت:

- گر از عهد خردیت یاد آمدی  
 که بیچاره بودی در آغوش من  
 (۱) «وَ قَوْلُوا لِلنَّاسِ حُسْنًا» (۲) «رَبِّ زِدْنِي عِلْمًا» (۳) «وَ بِالْوَالِدِينَ إِحْسَانًا» (۴) «عَلَّمَهُ الْبَيَانَ»



## ریاضی

زمان پیشنهادی: ۲۵ دقیقه

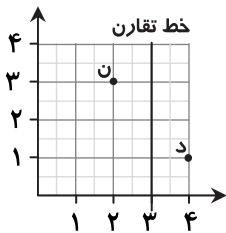
۲۱- کدام یک از عددهای زیر از قرینهی (-۴) بزرگ تر است؟

$$-۳ \quad (۴) \quad -۸ \quad (۳) \quad ۳ \quad (۲) \quad ۸ \quad (۱)$$

۲۲- چه کسری را به  $\frac{1}{۲}$  از  $\frac{۳}{۴}$  شکلی اضافه کنیم تا یک واحد کامل شود؟

$$\frac{1}{۴} \quad (۴) \quad \frac{۳}{۲} \quad (۳) \quad \frac{۵}{۸} \quad (۲) \quad \frac{۳}{۸} \quad (۱)$$

۲۳- قرینهی نقاط «د» و «ن» نسبت به خط تقارن به ترتیب از راست به چپ کدام است؟



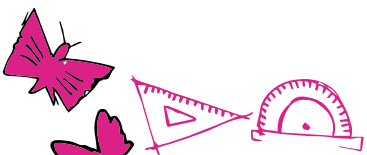
$$\begin{bmatrix} ۴ \\ ۳ \end{bmatrix} - \begin{bmatrix} ۲ \\ ۱ \end{bmatrix} \quad (۲) \quad \begin{bmatrix} ۳ \\ ۴ \end{bmatrix} - \begin{bmatrix} ۱ \\ ۲ \end{bmatrix} \quad (۱)$$

$$\begin{bmatrix} ۲ \\ ۱ \end{bmatrix} - \begin{bmatrix} ۴ \\ ۳ \end{bmatrix} \quad (۴) \quad \begin{bmatrix} ۱ \\ ۲ \end{bmatrix} - \begin{bmatrix} ۳ \\ ۴ \end{bmatrix} \quad (۳)$$

۲۴- مساحت یک قاب مثلثی  $۳\frac{۴}{۷}$  مترمربع است، اندازهی یکی از ضلع‌هایش  $\frac{۱۵}{۹}$  متر است. اندازهی ارتفاع وارد بر این ضلع کدام است؟

$$\frac{۶}{۹} \quad (۴) \quad ۴\frac{۲}{۷} \quad (۳) \quad \frac{۱}{۷} \quad (۲) \quad \frac{۲۵}{۷} \quad (۱)$$

محل انجام محاسبات



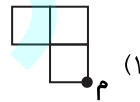
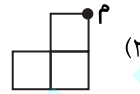
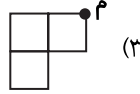
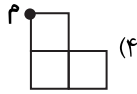
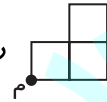
۲۵- نمایش اعشاری عدد  $\frac{280}{800}$  کدام است؟

- (۱)  $0.35$  (۲)  $0.28$  (۳)  $0.2$  (۴)  $0.02$

۲۶- در یک تقسیم، باقی مانده  $0.014$ ، خارج قسمت  $12/98$  و مقسوم علیه  $0.095$  می باشد. مقسوم چه عددی است؟

- (۱)  $1/2345$  (۲)  $1/3507$  (۳)  $2/1381$  (۴)  $2/5413$

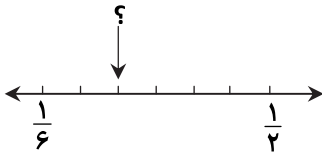
۲۷- اگر شکل را حول نقطه ی (م) به اندازه ی نیم دور در جهت حرکت عقربه های ساعت بچرخانیم، کدام شکل به دست می آید؟



۲۸- عدد ۹۶ بر چند عدد یک رقمی بخش پذیر است؟

- (۱) ۲ (۲) ۳ (۳) ۴ (۴) ۵

۲۹- پیکان چه عددی را روی محور نشان می دهد؟

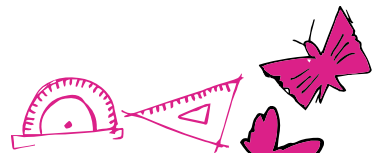


- (۱)  $\frac{1}{9}$  (۲)  $\frac{5}{18}$  (۳)  $\frac{1}{4}$  (۴)  $\frac{4}{18}$

۳۰- خارج قسمت تقسیم  $\frac{1\frac{1}{5} - \frac{1}{4}}{0.65}$  تا دو رقم اعشار کدام عدد است؟

- (۱)  $1/46$  (۲)  $14/0.6$  (۳)  $6/14$  (۴)  $46/10$

محل انجام محاسبات



## علوم تجربی

زمان پیشنهادی: ۲۰ دقیقه

۳۱- هدف از انجام آزمایش، کدام یک از موارد زیر است؟

- (۱) اطمینان از طبقه‌بندی صحیح اطلاعات  
 (۲) اطمینان از مشاهده خود  
 (۳) اطمینان از درستی فرضیه  
 (۴) اطمینان از جمع‌آوری اطلاعات

۳۲- وقتی به جسمی در دو جهت مخالف، دو نیروی مساوی وارد شود، .....؟

- (۱) به سمت راست حرکت می‌کند.  
 (۲) به هیچ سمتی حرکت نمی‌کند.  
 (۳) به سمت بالا حرکت می‌کند.  
 (۴) در جای خود می‌لرزد.

۳۳- اگر به کف کفشان که کهنه شده نگاهی بیندازید می‌بینید که برخی قسمت‌های آن کمی سائیده شده است. آیا می‌دانید علت این اتفاق چیست؟

- (۱) کمتر بودن میزان تماس این بخش از کفش با زمین در هنگام حرکت  
 (۲) اثر نیروی اصطکاک بین کفش و زمین  
 (۳) زیاد بودن نیروی جاذبه‌ی زمین بر کفش  
 (۴) بلندبودن ساق کفش

۳۴- برای بازیافت کاغذ از کدام مورد نمی‌توان استفاده کرد؟

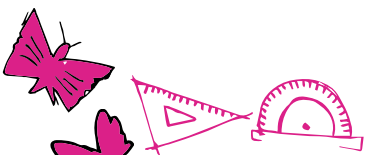
- (۱) روزنامه‌های باطله  
 (۲) دستمال کاغذی  
 (۳) پاکت‌های نامه  
 (۴) کتاب و دفترهای قدیمی

۳۵- مقدار مساوی از دو اسید مختلف را در دو ظرف شیشه‌ای مشابه با شماره‌های (۱) و (۲) می‌ریزیم. در هر ظرف یک تکه سنگ مرمر مشابه می‌اندازیم. در ظرف شماره‌ی (۱) حباب‌های بیشتری اطراف سنگ تشکیل می‌شود. کدام گزینه این رخداد را به درستی توجیه می‌کند؟

- (۱) اسید در ظرف شماره‌ی (۲) غلیظ‌تر از اسید در ظرف شماره‌ی (۱) است.  
 (۲) عدد پی‌اچ اسید در ظرف شماره‌ی (۱) کمتر از عدد پی‌اچ ظرف دیگر است.  
 (۳) اسید در ظرف شماره‌ی (۱) قوی‌تر است و عدد پی‌اچ بزرگ‌تری دارد.  
 (۴) تکه سنگ ظرف (۱) طوری قرار گرفته که تماس بیشتری با اسید دارد.

۳۶- پوسته‌ی زمین از ورقه‌هایی تشکیل شده است. گاهی این ورقه‌ها به هم نزدیک و گاهی از هم دور می‌شوند. تصور کنید دو ورقه به هم نزدیک شوند، احتمال به وجود آمدن چه پدیده‌ای وجود ندارد؟

- (۱) تشکیل کوه  
 (۲) تشکیل دره  
 (۳) ایجاد سیل  
 (۴) خروج مواد مذاب



۳۷- دانش‌آموزان پایه‌ی ششم درباره‌ی مواد خروجی یک کوه فعال در اروپا تحقیقاتی انجام دادند. با توجه به تحقیقات آن‌ها، حالت مواد

خروجی حاصل از فعالیت این آتشفشان در کدام گزینه به‌درستی بیان شده است؟

- (۱) مایع - جامد (۲) گاز - مایع (۳) جامد - گاز - مایع (۴) جامد - گاز

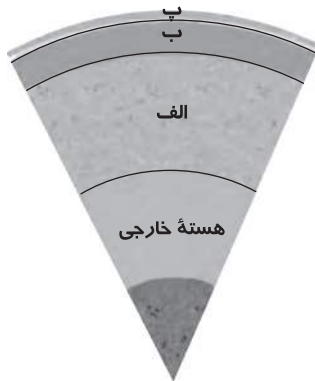
۳۸- در کدام یک از موارد زیر، نیروی ایجادشده از نوع کشیدن است؟

- (۱) تویی که به سمت دروازه پرتاب می‌شود. (۲) شخصی که دکمه‌ی زنگ خانه را می‌فشارد.  
(۳) آبی که از آبشار فرومی‌ریزد. (۴) شخصی که با راکت تینیس به توپ ضربه می‌زند.

۳۹- در روزهای طوفانی، سقف شیروانی بعضی از خانه‌های قدیمی کنده می‌شود که علت آن وارد شدن نیروی ..... به سقف خانه است.

- (۱) گرانش (۲) وزن (۳) بالابری (۴) رانش

۴۰- با توجه به شکل، کدام گزینه در مورد نام لایه‌های زمین درست است؟

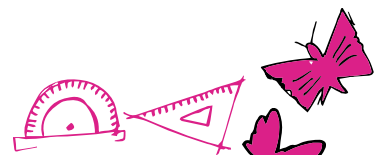


- (۱) الف) گوشته‌ی زیرین (ب) هسته‌ی داخلی (پ) سنگ کره

- (۲) الف) گوشته‌ی زیرین (ب) خمیر کره (پ) سنگ کره

- (۳) الف) خمیر کره (ب) سنگ کره (پ) گوشته‌ی زیرین

- (۴) الف) گوشته‌ی زیرین (ب) هسته‌ی داخلی (پ) خمیر کره



## مطالعات اجتماعی

زمان پیشنهادی: ۱۵ دقیقه

۴۱- آقای رضایی صادرکننده خشکبار ایران است. او کدام دسته از میوه‌های زیر را صادر می‌کند؟

- (۱) مرکبات و میوه‌های سردسیری  
 (۲) مرکبات و میوه‌های گرمسیری  
 (۳) محصولات گرمسیری و هسته‌دار  
 (۴) میوه‌های سردسیری و هسته‌دار

۴۲- با توجه به شرایط اقلیمی ایران، کدام انرژی نو می‌تواند بیشترین بازده و کارایی را داشته باشد؟

- (۱) مکانیکی  
 (۲) هسته‌ای  
 (۳) خورشیدی  
 (۴) آبی

۴۳- کدام مرکز علمی زیر، قبل از ورود اسلام به ایران تأسیس و تا سال‌ها بعد به فعالیت خود ادامه داده است؟

- (۱) رصدخانه‌ی ری  
 (۲) بیمارستان عضدالدوله دیلمی  
 (۳) مدرسه‌ی نظامیه  
 (۴) دانشگاه جندی‌شاپور

۴۴- برنامه‌ی زندگی روزانه‌ی هادی چه مشکلی دارد؟

«۵ ساعت خواب- ۳ ساعت بازی کامپیوتری- ۶ ساعت تماشای تلویزیون- ۷ ساعت مدرسه- ۱ ساعت نماز و دعا- ۲ ساعت صرف غذا و نظافت»

- (۱) زمان بازی و تفریح در آن کم و زمان مدرسه زیاد است.  
 (۲) زمان نماز و دعا در آن کم و زمان غذا و نظافت زیاد است.  
 (۳) زمان بازی و سرگرمی در آن زیاد و زمان خواب کم است.  
 (۴) زمان صرف غذا و نظافت زیاد و زمان خواب کم است.

۴۵- کدام عبارت بیانگر ویژگی بازی‌های قدیمی نیست؟

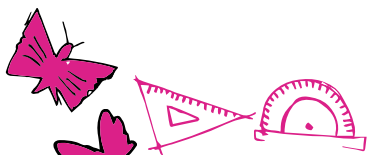
- (۱) به صورت انفرادی انجام می‌شود.  
 (۲) با تحرک و نشاط اعضا همراه است.  
 (۳) وسیله‌ی خاصی برای بازی نیاز ندارد.  
 (۴) نیازمند تمرکز و فعالیت بدنی است.

۴۶- علی می‌خواهد فهرستی از منابع گازی جنوب ایران تهیه کند. کدام گزینه درست است؟

- (۱) خوزستان (مارون)، ایلام (دهلران) و هرمزگان (سرخس)  
 (۲) کرمانشاه (دهلران)، خوزستان (مارون) و هرمزگان (خانگیران)  
 (۳) بوشهر (عسلویه)، بوشهر (کنگان) و هرمزگان (سرخون)  
 (۴) خوزستان (سرخون)، کرمانشاه (مارون) و ایلام (کنگان)

۴۷- سال ۴۳۹ و سال ۵۸۳ هجری قمری به ترتیب با کدام یک از گزینه‌های زیر مطابقت دارد؟

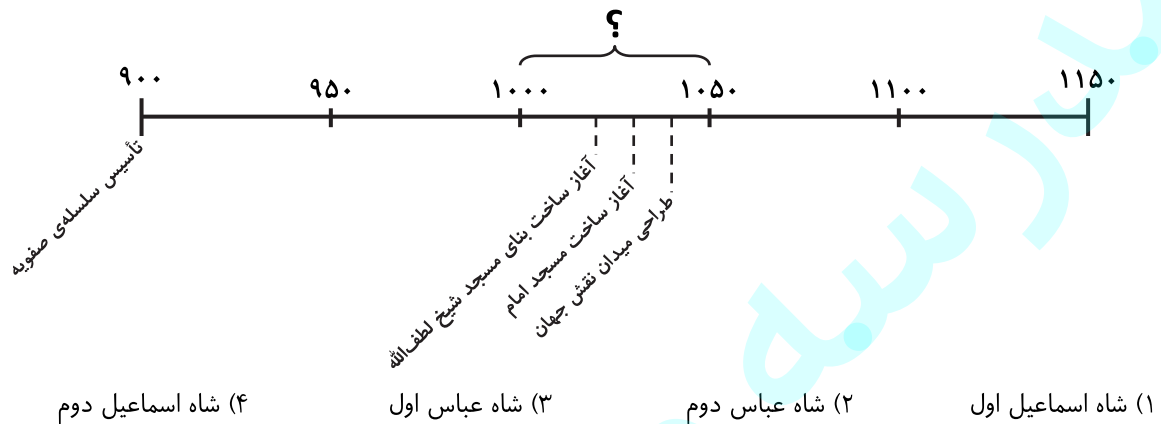
- (۱) نیمه‌ی اول قرن چهارم- نیمه‌ی اول قرن پنجم  
 (۲) نیمه‌ی اول قرن پنجم- نیمه‌ی دوم قرن ششم  
 (۳) نیمه‌ی دوم قرن چهارم- نیمه‌ی دوم قرن پنجم  
 (۴) نیمه‌ی دوم قرن پنجم- نیمه‌ی اول قرن ششم



۴۸- کدام عبارت زیر بیان‌کننده‌ی ویژگی مسجد شیخ لطف‌الله است؟

- (۱) مناره‌های آن بیش از ۴۰ متر ارتفاع دارد. (۲) چهار ایوان در چهار جهت جغرافیایی دارد.  
(۳) ساخت آن حدود ۱۸ سال طول کشید و گنبد زیبایی دارد. (۴) داخل گلدسته‌ها و مناره‌ها پلکان‌های مارپیچ وجود دارد.

۴۹- قسمت مشخص‌شده با علامت سؤال (?) در خط زمان زیر مربوط به کدام پادشاه صفوی است؟



۵۰- حضرت علی علیه السلام می‌فرمایند: «برای کسب بلندمرتبگی از وطن خود دور شو و سفر کن که در سفر، دانش و آداب زندگی به‌دست

می‌آوری.» این جمله از نظر معنایی با فرمایش کدام معصوم ارتباط دارد؟

- (۱) حضرت امام حسین علیه السلام (۲) حضرت امام جعفر صادق علیه السلام  
(۳) پیامبر صلی الله علیه و آله (۴) امام محمد باقر علیه السلام

