



جمهوری اسلامی ایران
وزارت آموزش و پرورش
وزیر

باسمه تعالی

شماره: ۱۴۰/۱۲۵
تاریخ: ۱۴۰۴/۰۴/۲۹
پیوست:



مدیرکل محترم آموزش و پرورش استان...

با سلام و احترام

نظر به لزوم پیاده‌سازی دقیق و مؤثر سیاست‌های نظام جمهوری اسلامی ایران در خصوص **امکان تحصیل دانش‌آموزان اتباع خارجی در مدارس ایران**، شیوه‌نامه پیوست، شامل: نحوه، شرایط و ضوابط ثبت‌نام این دانش‌آموزان برای اجرا، ابلاغ می‌شود.

علیرضا کاظمی

بِسْمِ اللَّهِ الرَّحْمَنِ الرَّحِيمِ

شیوه‌نامه ثبت‌نام دانش‌آموزان اتباع خارجی

در مدارس جمهوری اسلامی ایران

سال تحصیلی ۱۴۰۴-۱۴۰۵



مقدمه

در اجرای سیاست‌های نظام جمهوری اسلامی ایران مبنی بر امکان تحصیل فرزندان اتباع خارجی در مدارس جمهوری اسلامی ایران، شیوه‌نامه ثبت‌نام دانش‌آموزان اتباع خارجی، به شرح زیر برای اجرا ابلاغ می‌شود:

فصل اول

۱- تعاریف

۱-۱- دانش‌آموزان لازم‌التعلیم اتباع خارجی:

دانش‌آموزان اتباع خارجی که دارای مدارک معتبر صادر شده از سوی مرکز امور اتباع و مهاجران خارجی وزارت کشور می‌باشند، با رعایت شرایط سنی متعارف، مطابق با آیین‌نامه اجرایی مدارس ثبت نام می‌شوند.

۱-۲- گواهی سنجش سلامت:

برگه‌ای که سازمان آموزش پرورش کودکان استثنایی به منظور سنجش سلامت نوآموزان قبل از ورود به دبستان و دانش‌آموزان صادر می‌نماید.

۱-۳- مدرک اقامتی:

مدرکی است که توسط مرکز امور اتباع و مهاجران خارجی وزارت کشور برای اتباع خارجی برای سکونت در جمهوری اسلامی ایران صادر می‌شود.

۱-۴- دفاتر خدمات (کفالت):

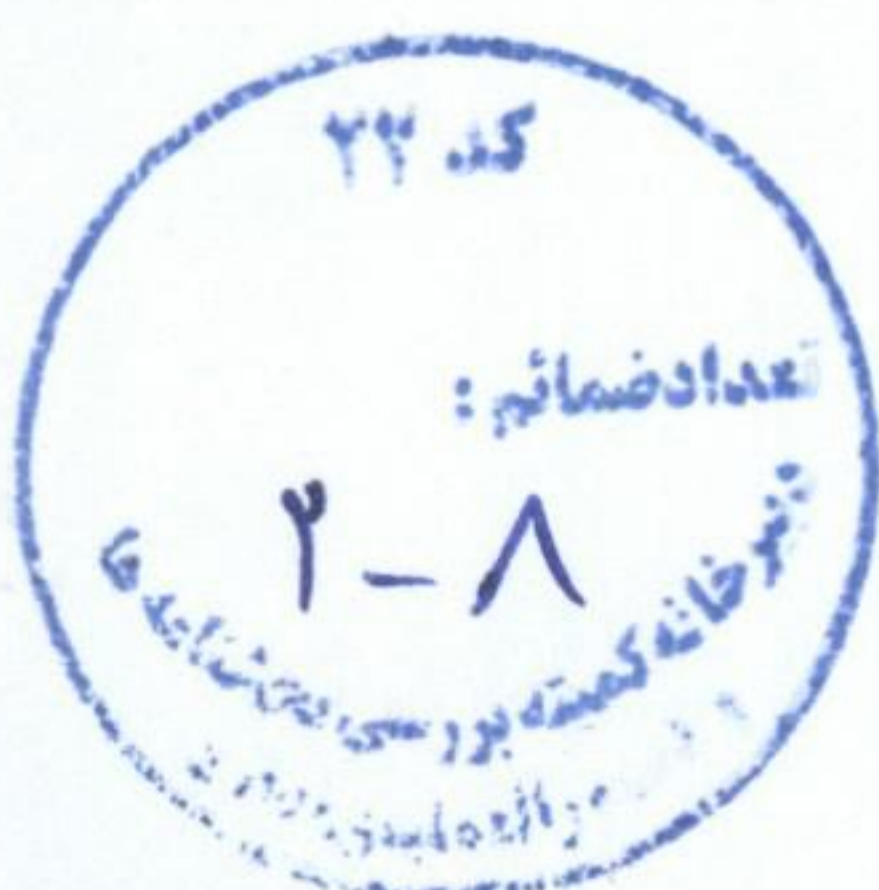
دفاتر خدمات اقامت و اشتغال اتباع خارجی که با مجوز و تحت نظارت مرکز امور اتباع و مهاجران خارجی و براساس ضوابط و قوانین مربوط، وظیفه انجام امور اتباع و مهاجران را برعهده دارند.

۱-۵- سرپرست دانش‌آموز تبعه خارجی:

هر یک از والدین یا قیم دانش‌آموز که می‌تواند نسبت به ثبت نام و پیگیری امور تحصیلی وی اقدام نماید.

۱-۶- معرفی‌نامه:

برگه‌ای است که توسط دفاتر خدمات اقامت و اشتغال اتباع خارجی یا مرکز امور اتباع و مهاجران خارجی که دارای مدارک معتبر می‌باشند، برای معرفی دانش‌آموزان مشمول به تحصیل صادر می‌شود.



فصل دوم: فرایند ثبت نام

۲- فرایند ثبت نام

۲-۱- اتباع و مهاجران خارجی مشمول ساکن در استان تهران برای اخذ مدارک مورد نیاز برای ثبت نام به تارنمای kanoonnobat.ir مراجعه و نسبت به دریافت نوبت اقدام نمایند.

۲-۲- اتباع و مهاجران در دیگر استان‌های مجاز، به دفاتر کفالت و ادارات امور اتباع مراجعه کنند.

۲-۳- دانش‌آموزان اتباع خارجی مشمول ساکن مناطق ممنوعه، برای تکمیل اطلاعات و دریافت شناسه یکتا و اخذ معرفی‌نامه، به دفاتر تعیین شده در نزدیکترین مناطق مجاز یا ادارات کل امور اتباع و مهاجران خارجی مراجعه نمایند.

۲-۴- دانش‌آموز با توجه به محدوده جغرافیایی تعیین شده پس از مراجعه به نزدیکترین مدرسه محل اقامت (در صورت داشتن ظرفیت)، نسبت به ثبت نام اقدام نمایند.

تبصره ۱- تمامی دانش‌آموزان متقاضی ثبت نام، اعم از پایه اول یا میان‌پایه، موظف به انجام فرایند فوق بوده و مدیران مدارس، خارج از فرایند مزبور، مجاز به ثبت نام از دانش‌آموزان اتباع خارجی نمی‌باشند.

۳- شرایط ثبت نام:

۳-۱- ثبت نام در مدارس:

ثبت نام نوآموزان و دانش‌آموزان اتباع خارجی در دوره‌های پیش‌دبستانی، ابتدایی، اول و دوم متوسطه در مدارس عادی و استثنایی مطابق بخشنامه شماره ۱۴۰۱/۱۰۹ تاریخ ۱۴۰۴/۰۲/۲۳ ابلاغی از سوی وزارت آموزش و پرورش می‌باشد.

۳-۲- ثبت نام دانش‌آموزان اتباع خارجی در هنرستان‌های شاخه فنی و حرفه‌ای و کاردانش، براساس سیاست توسعه متوازن، و هدایت تحصیلی دانش‌آموزان انجام می‌شود.

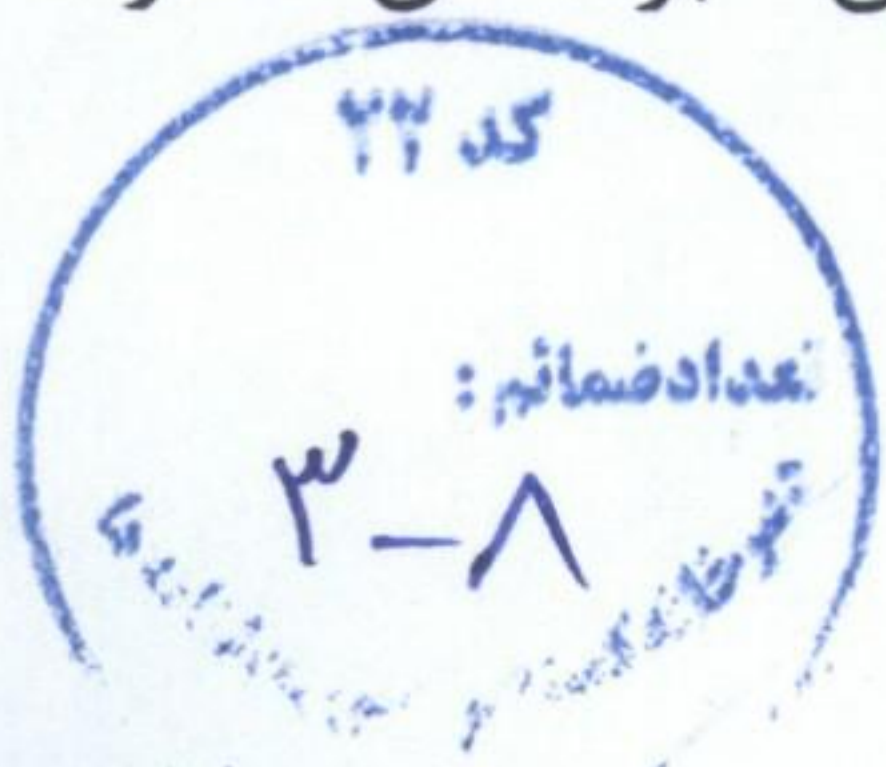
۳-۳- ثبت نام دانش‌آموزان اتباع خارجی در مناطق غیرمجاز ممنوع می‌باشد.

تبصره- اتباع دارنده مدرک اقامت ویژه و فرزندان مادر ایرانی از محدودیت ثبت نام در مناطق ممنوعه، مستثنی می‌باشند.

۳-۴- ثبت نام یا جابجایی دانش‌آموز مطابق با شهر یا استان قید شده در معرفی‌نامه بوده و جابجایی صرفاً در شرایط استثنایی، با اجازه مرکز امور اتباع و مهاجران خارجی امکان‌پذیر می‌باشد.

۳-۵- ثبت نام دانش‌آموزان اتباع خارجی طبق مفاد این شیوه‌نامه بوده و هرگونه مکاتبه و معرفی‌نامه از سوی سازمان‌ها یا ادارات دیگر ممنوع است.

۳-۶- به منظور شناسایی مدرک تحصیلی صادر شده برای اتباع خارجی، لازم است تابعیت آنان براساس مدارک و مستندات قانونی ذکر شود. به طور مثال: تبعه افغانستان- تبعه عراق.



۷-۳- نوآموزان تبعه خارجی صرفاً با داشتن شناسه ده رقمی یکتا (تخصیص یافته از وزارت کشور)، می‌توانند در فرآیند سنجش بدو ورود به دبستان شرکت نمایند.

۸-۳- در صورتی که مراکز سنجش بدو ورود به دبستان، سلامت دانش‌آموزان اتباع خارجی را تأیید ننمایند، اداره آموزش و پرورش استثنایی استان، مسئولیت جادهی دانش‌آموز را بر عهده دارد.

۴- زمان بندی ثبت نام:

دانش‌آموزان اتباع خارجی می‌توانند از تاریخ ۱۴۰۴/۰۵/۱۵ لغایت ۱۴۰۴/۰۶/۳۱ با در دست داشتن معرفی نامه صادره از سوی مرکز امور اتباع و مهاجران خارجی وزارت کشور به مدارس، مراجعه و ثبت نام نمایند.

۵- تعیین پایه و ارزشیابی مدارک تحصیلی:

۱-۵- شرایط تعیین پایه دانش‌آموزان اتباع خارجی، تابع آیین نامه اجرایی مدارس می‌باشد.

۲-۵- متقاضیان دارای مدرک تحصیلی خارجی (شیوه نامه پیوست بخشنامه وزراتی به شماره ۱۴۰/۲۰۶ تاریخ ۱۴۰۰/۰۴/۲۸) باید برای ارزشیابی و تطبیق مدرک تحصیلی در دوره ابتدایی و اول متوسطه، به معاونت‌های مربوط در ادارات کل آموزش و پرورش استان و در دوره دوم متوسطه، از طریق مکاتبه استان با مرکز امور بین‌الملل و مدارس خارج از کشور اقدام نمایند.

فصل سوم: دستورات هماهنگی:

۶- ملاحظات و الزامات:

۱-۶- تصمیم‌گیری توزیع متوزان دانش‌آموزان اتباع خارجی در مدارس و کلاس‌ها برعهده ادارات کل آموزش پرورش استان‌ها است.

۲-۶- شرکت دانش‌آموزان فاقد برگه سلامت در کلاس‌های درس ممنوع می‌باشد.

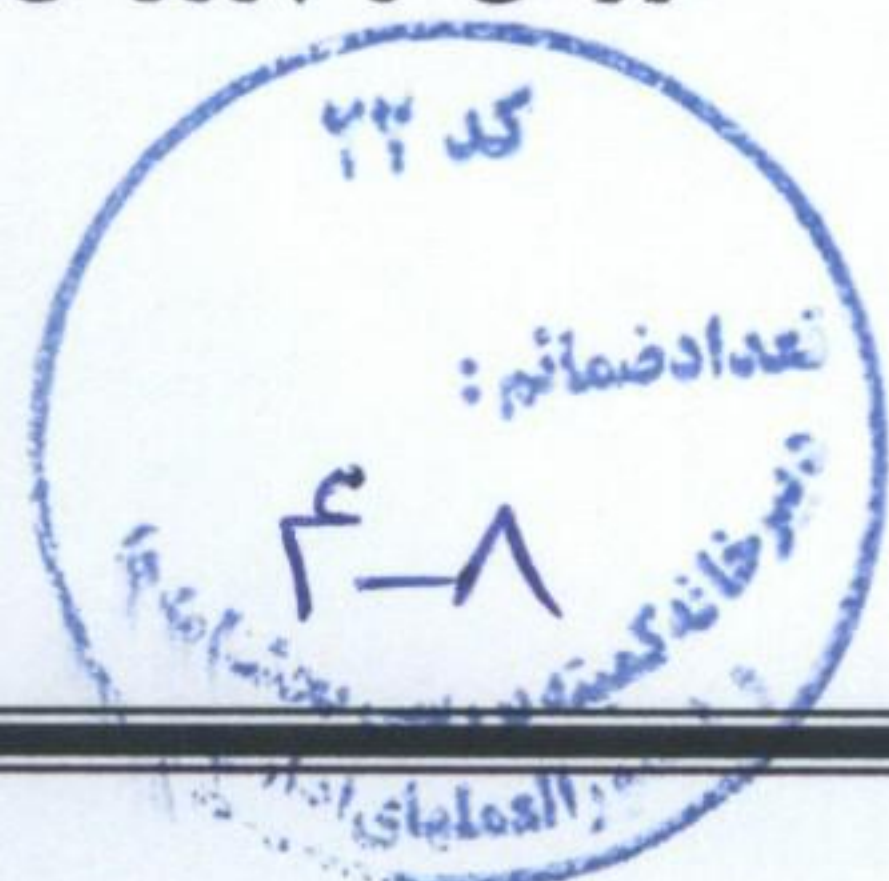
۳-۶- دانش‌آموزان اتباع خارجی دارای معلولیت‌های هفت‌گانه و تحت پوشش بهزیستی، نیاز به صدور معرفی نامه و تأییدیه از طرف مرکز امور اتباع و مهاجران خارجی دارند.

۴-۶- تحصیل دانش‌آموزان اتباع خارجی مشمول در مدارس دولتی، غیردولتی، استعدادهای درخشان و مدارس شاهد و ایثارگران، تابع دستورالعمل‌های ابلاغی وزارت متبوع می‌باشد.

۵-۶- شرکت دانش‌آموزان اتباع خارجی مقیم جمهوری اسلامی ایران در مسابقات علمی، فرهنگی و المپیادها تا سطح کشوری بلامانع است.

۶-۶- دریافت مشارکت‌های مردمی از دانش‌آموزان تبعه خارجی همانند دانش‌آموزان ایرانی خواهد بود.

۷-۶- دانش‌آموزانی که قصد خروج از کشور را دارند پس از تأیید مدارک تحصیلی آنان توسط ادارات آموزش و پرورش منطقه و اداره کل آموزش و پرورش استان، باید به وزارت امور خارجه مراجعه نمایند.

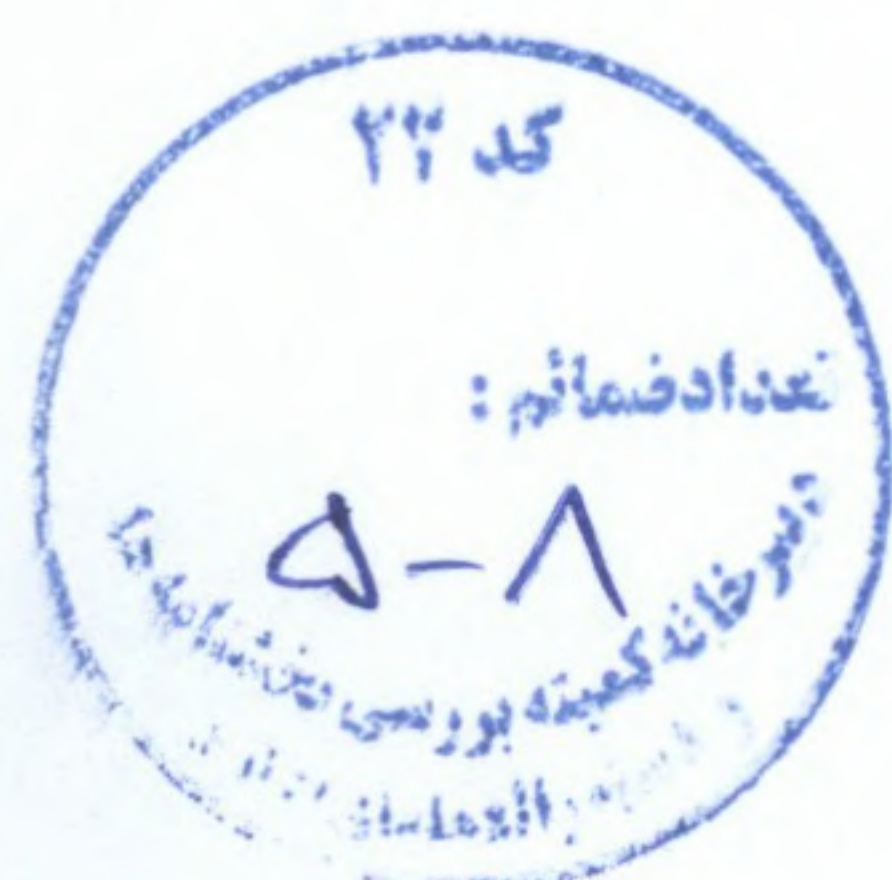


۸-۶- دانش‌آموزانی که در مدرک هویتی آنان، نام پدر یا نام جد به عنوان نام خانوادگی در سامانه یکپارچه دانش‌آموزی (سیدا) و مدرک تحصیلی ثبت شده است، نام پدر یا نام جد به منزله نام خانوادگی آنان محسوب شده و بعد از فراغت از تحصیل، حق تغییر این نام، در مدارک صادر شده از سوی وزارت آموزش و پرورش وجود ندارد.

۹-۶- ضروری است مدیر مدرسه، تصویر مدرک هویتی (معرفی‌نامه) را پس از مطابقت با اصل و درج عبارت **تطبیق شد**، به همراه امضاء و قید تاریخ در پرونده تحصیلی دانش‌آموز، بایگانی و اصل مدرک را به دانش‌آموز عودت دهد.

۱۰-۶- مدیران مدارس برای تکمیل پرونده دانش‌آموزان اتباع خارجی، مطابق آیین‌نامه اجرایی مدارس عمل نمایند.

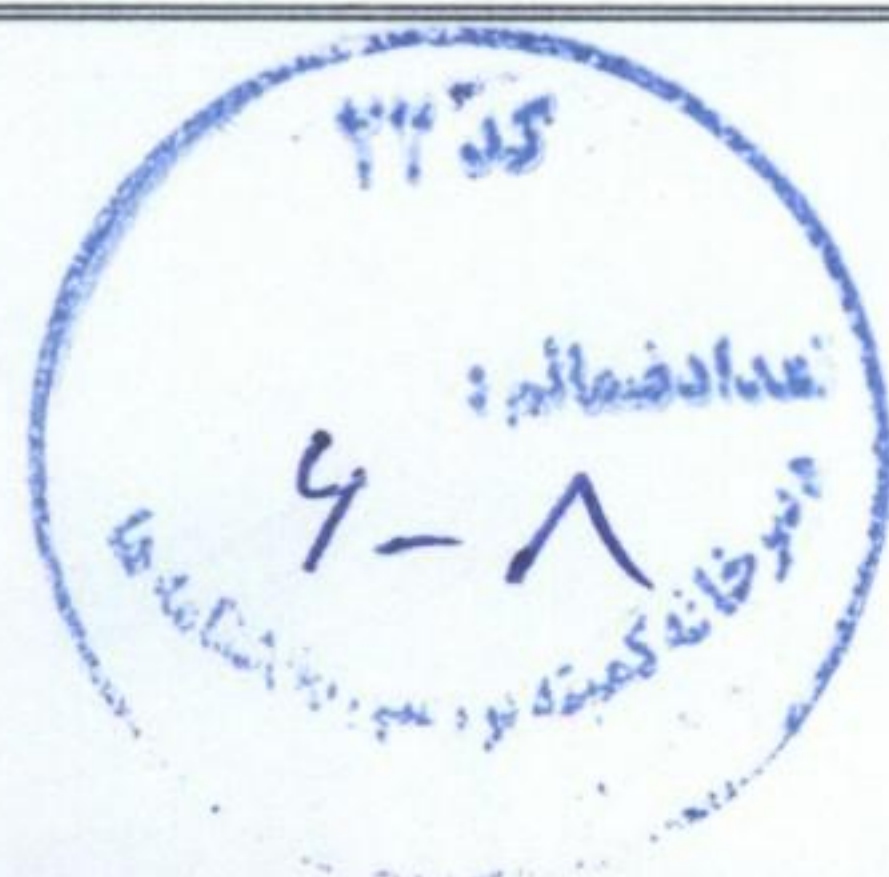
۱۱-۶- مدیران کل استان‌ها، مسئولیت نظارت بر حسن اجرای این شیوه‌نامه در منطقه مربوط را به عهده دارند.



۷- پیوست:

۷-۱- لیست مناطق ممنوعه و تردد اتباع خارجی:

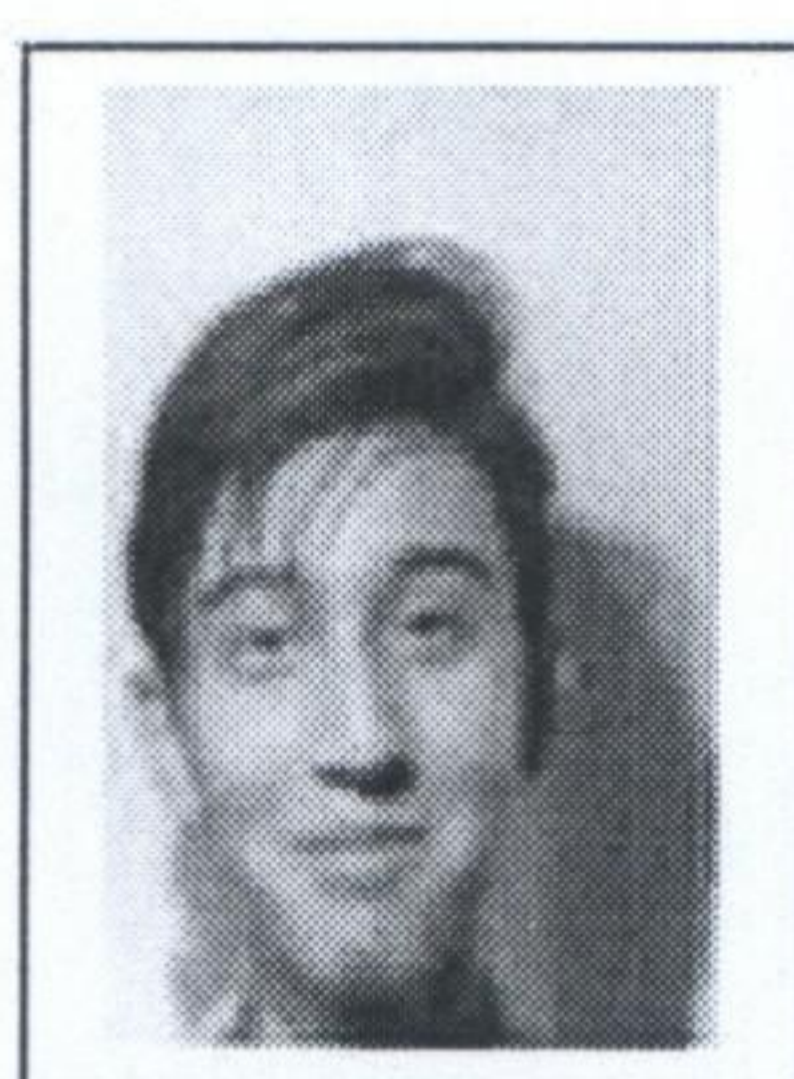
ردیف	استان	وضعیت
۱	آذربایجان شرقی	اقامت اتباع افغانی در سطح استان، ممنوع می‌باشد.
۲	آذربایجان غربی	اقامت اتباع افغانی در سطح استان و تمامی اتباع خارجی در شهرهای مرزی استان، ممنوع می‌باشد.
۳	اردبیل	اقامت اتباع افغانی در سطح استان و اقامت اتباع عراقی در شهرستان‌های پارس‌آباد، بيله سوار، گرمی، مشکین‌شهر و نمین، ممنوع می‌باشد.
۴	اصفهان	اقامت اتباع افغانی در شهرستان‌های نطنز، فریدن، فریدون‌شهر، سمیرم، چادگان، خوانسار، بخش مرکزی اصفهان، دهقان، نائین، گلپایگان، خور و بیابانک، اردستان و بخش ابوزید از شهرستان آران و بیدگل، ممنوع می‌باشد.
۵	ایلام	اقامت اتباع افغانی در سطح استان و اقامت تمامی اتباع خارجی در شهرستان‌های مهران، دهلران و شهرهای مرزی، ممنوع می‌باشد.
۶	بوشهر	اقامت اتباع افغانی در شهرستان‌های دیلم، گناوه و عسلویه، ممنوع می‌باشد.
۷	چهارمحال وبختیاری	اقامت اتباع افغانی در سطح استان، ممنوع می‌باشد.
۸	خراسان شمالی	اقامت اتباع افغانی و عراقی در سطح استان، ممنوع می‌باشد.
۹	خراسان رضوی	اقامت اتباع افغانی در شهرستان‌های مرزی تربت جام، قوچان، تایباد، خواف، سرخس، کلات نادری و درگز، ممنوع می‌باشد.
۱۰	خراسان جنوبی	اقامت تمامی اتباع خارجی در شهرستان‌های مرزی نهبندان، سربیشه، درمیان، قاین، زیرکوه، فردوس، سرایان و طبس، ممنوع می‌باشد. اقامت اتباع افغانی در شهرستان‌های بیرجند و خوسف، مجاز است. اقامت اتباع عراقی در سطح استان، ممنوع می‌باشد.
۱۱	خوزستان	اقامت اتباع افغانی در سطح استان، به استثنای شهرستان گتوند، ممنوع می‌باشد. اقامت و تردد اتباع خارجی در شهرستان‌های آبادان، خرمشهر و دشت آزادگان، ممنوع می‌باشد. تبصره: اقامت اتباع خارجی دارای گذرنامه و اقامت معتبر در شهرستان‌های آبادان و خرمشهر بلامانع است.
۱۲	زنجان	اقامت اتباع افغانی در سطح استان، ممنوع می‌باشد. صرفاً شهرستان‌های زنجان و خدابنده برای اقامت اتباع عراقی مجاز می‌باشد.
۱۳	سمنان	تردد و اقامت اتباع خارجی در منطقه گرمسار و ورودی قصر بهرام، مرکز آزمایش معراج یک و منطقه دامغان از جاده جندق به طرف مرکز آزمایش سراج، ممنوع می‌باشد. اقامت اتباع افغانی در شهرستان‌های شاهرود و دامغان، ممنوع می‌باشد.
۱۴	سیستان و بلوچستان	اقامت اتباع افغانی و عراقی در کل استان، ممنوع می‌باشد. اقامت و تردد اتباع خارجی در شهرستان زابل، هیرمند و زهک و نیز بخش‌های مرزی شهرستان‌های خاش، ایرانشهر، سراوان و چابهار، ممنوع می‌باشد.



۱۵	فارس	اقامت اتباع افغانی در شهرستانهای فیروز آباد، فراشبند، داراب، ارسنجان، فسا، مهر، رستم، خنج و نیریز ممنوع می باشد.
۱۶	قزوین	به استثناء شهرستان قزوین، سایر شهرهای استان برای اقامت اتباع افغانی، ممنوع می باشد.
۱۷	کردستان	اقامت اتباع افغانی در سطح استان و همچنین اقامت تمامی اتباع خارجی در بخش مرکزی شهرستان سقز و شهرستان های بانه و مریوان و شهرهای مرزی استان، ممنوع می باشد. (به استثنای مهمان شهرها)
۱۸	کرمان	اقامت اتباع افغانی در شهرستان های عنبرآباد، بافت، منوجان، قلعه گنج، بم، فهرج، رودبار، فاریاب، نرماشیر، کهنوج، جیرفت، انار و ریگان و اتباع عراقی در سطح استان، ممنوع می باشد.
۱۹	کرمانشاه	اقامت اتباع افغانی در سطح استان و تمامی اتباع خارجی در شهرهای مرزی استان، ممنوع می باشد.
۲۰	قم	(فاقد ممنوعیت)
۲۱	کهگیلویه و بویراحمد	اقامت اتباع افغانی در سطح استان، ممنوع می باشد.
۲۲	گلستان	صرفاً شهرستان های گرگان و گنبد برای اقامت اتباع افغانی، مجاز می باشد.
۲۳	گیلان	اقامت اتباع افغانی در سطح استان، ممنوع می باشد.
۲۴	لرستان	اقامت اتباع افغانی در سطح استان، ممنوع می باشد.
۲۵	مازندران	اقامت اتباع افغانی در سطح استان، ممنوع می باشد.
۲۶	مرکزی	اقامت اتباع افغانی در شهرستان های آشتیان، تفرش، فراهان، فرمهین، خمین، شازند، محلات، زرنديه، کمیجان و بخش خنداب از توابع اراک، ممنوع می باشد.
۲۷	هرمزگان	اقامت اتباع عراقی در شهرستان های کیش، حاجی آباد، قشم، ابوموسی و جاسک، ممنوع می باشد. کل استان به غیر از شهرستان های بندرعباس، حاجی آباد، پارسیان، قشم و کیش برای اقامت اتباع افغانی، ممنوع است.
۲۸	همدان	اقامت اتباع افغانی در سطح استان، ممنوع می باشد.
۲۹	یزد	اقامت اتباع افغانی در شهرستان های خاتم و بافق، ممنوع می باشد.
۳۰	البرز	(فاقد ممنوعیت)
۳۱	تهران	فاقد ممنوعیت به استثنای منطقه خجیر در منطقه ۱۳ شهرداری تهران برای اتباع افغانی.



۷-۲- نمونه معرفی نامه صادره از سوی مرکز امور اتباع و مهاجران خارجی:



سال تحصیلی ۱۴۰۵-۱۴۰۴

یدینوسيله خانم/آقا: طاها مرادی
تاریخ تولد: ۱۳۸۸/۰۷/۰۷
فرزند: محمد رزاق
شناسه یکتا: ۹۸۳۵۷۶۴۴۶۳
وضعیت اقامت: مجوز موقت ۳

گذرنامه دارای پروانه اقامت معتبر کارت شناسائی معتبر دفترچه اقامت معتبر
به منظور تحصیل در مقطع: دوره اول-مقطع ششم استان: خراسان رضوی
شهرستان: تربت حیدریه معرفی می گردد.
شماره رهگیری:

نادر باراحمدی
ریس مرکز امور اتباع و مهاجرین خارجی



تذکرات

- ۱- ثبت نام اتباع خارجی در سال تحصیلی ۱۴۰۴-۱۴۰۵ صرفاً با ارائه "معرفینامه ثبت نام دانش آموزان اتباع خارجی در مدارس کشور" امکان پذیر می باشد.
- ۲- ثبت نام پس از مطابقت مشخصات دانش آموز با مشخصات و شماره رهگیری معرفینامه در سامانه my.medu.ir مجاز خواهد بود.
- ۳- این معرفینامه برای ثبت نام در مدارس وزارت آموزش و پرورش صادر و هیچ گونه ارزش دیگری ندارد. واحد آموزشی موظف است پس از ثبت نام، اصل برگه را دریافت و در پرونده آموزشی دانش آموز بایگانی نماید.

